

Etudes faunistiques au col de Jaman



Rapport 2001

Groupe d'études faunistiques de Jaman
C/o Georges Gilliéron, Ch. de la Crausaz 97, 1814 La Tour-de-Peilz

Table des matières

GÉNÉRALITÉS	1
RÉSULTATS	2
ORNITHOLOGIE	2
Nouvelles espèces baguées au col de Jaman	2
Aperçu de la saison	2
Reprises	3
CHIROPTÉROLOGIE	4
Captures de chauves-souris en 2001	5
Contrôles de chauves-souris déjà baguées	6
Rétrospective	6
REMERCIEMENTS	7
ANNEXES	8
<i>Annexe I : totaux annuels des baguages d'oiseaux</i>	8
<i>Annexe II : reprises et contrôles d'oiseaux</i>	9

Photo de couverture : Le premier Cincle plongeur *Cinclus cinclus* capturé au col de Jaman, le matin du 29.8.2001. *L. Maumary.*

Généralités

Le camp annuel de baguage d'oiseaux et de chauves-souris au col de Jaman s'est déroulé, pour la neuvième année, du 1^{er} août au 21 octobre 2001 (81 jours). Au cours de la saison, une septantaine de collaborateurs, parmi lesquels deux bagueurs principaux (Yvan Frutig, civiliste, et Isabelle Henry), se sont relayés afin d'assurer une permanence nuit et jour sur le col. Les filets ont été fermés 5 jours et 13 nuits en raison de conditions météorologiques défavorables. L'installation de capture était identique à celle de 2000, avec 1300 m² de filets (830 m² de hauts filets et 470 m² de bas filets). La cabane "Libéria" du *Ski-Club de Lausanne* nous a accueillis pour la sixième saison consécutive.

Une caméra à infrarouge passif prêtée par l'armée suisse nous a à nouveau permis de suivre le déplacement des migrateurs en altitude. Ce sont environ 1'400 oiseaux qui ont été comptés et dont la direction de migration a pu être enregistrée. A fin octobre, des observations complémentaires à l'aide de cet appareil ont été faites sur les bords du Léman sur les sites de Villeneuve VD, Vevey VD, Cully-Rivaz VD, Lausanne (Bellerive) VD, Allaman VD, Genève (Port Noir) et Yvoire F, afin de mettre en évidence une éventuelle influence du Léman sur la direction générale des migrateurs nocturnes. Les résultats sont actuellement en cours d'analyse.

Les activités de sensibilisation du public ont une fois de plus été une priorité au cours de la saison 2001. De nombreux stages de formation, des excursions, des courses d'écoles et des manifestations nationales et internationales ont eu lieu au col de Jaman. Il s'est agi notamment de la « Nuit des chauves-souris » ou « Bat Night » (24.8) organisée au niveau européen et gérée en Suisse par le *Centre de Coordination pour l'étude et la protection des chauves-souris*. La *Société vaudoise des sciences naturelles (SVSN)*, l'*Association des Amis du Musée de zoologie de Lausanne* et le *Cercle ornithologique et de sciences naturelles d'Yverdon (COSNY)* ont tous trois organisé une excursion à Jaman le 22.9. La *Salamandre* nous a rendu visite le 13.10. La société *Pro Natura* a organisé un camp au col de Jaman (14-20.10) ; le *Cercle ornithologique de Lausanne (COL)* et le *Ski-Club de Lausanne* y ont également effectué des excursions d'un jour.

Des centaines de promeneurs, dont de nombreux enfants accompagnés de leurs parents, ont pu obtenir des renseignements et observer les activités de baguage.

Le désormais traditionnel dîner de soutien a eu lieu au chalet Libéria le 19 août. Une trentaine d'amis et de parents sont venus appuyer le travail du *Groupe d'études faunistiques de Jaman* en participant à l'excellent repas préparé par Laurent Frutig.

Nous rappellerons enfin que le coût d'un tel camp se monte à environ Fr 10'000.-/année; les frais comprennent essentiellement la location du chalet, le matériel (filets, poulies et cordages), l'assurance de l'appareil à infrarouge, la nourriture, les transports, le téléphone et la solde des civilistes. Le travail de terrain des bagueurs et des collaborateurs est comme toujours bénévole.



Séance de photos après la capture du deuxième Traquet pâtre *Saxicola torquata* au col de Jaman. Les deux captures (2000 et 2001) ont eu lieu le 14 octobre à 6 heures du matin ! *L. Maumary*.

Résultats

Ornithologie

En 2001, 12'633 oiseaux de 84 espèces ont été capturés, chacun de ces deux nombres constituant un nouveau record pour le col de Jaman (les précédents étaient de 10'130 captures en 2000 et de 83 espèces en 1998). La progression des captures au cours des années (Fig. 1) est due principalement à l'augmentation de la surface de filets, notamment depuis 1997, ainsi qu'au baguage des oiseaux – surtout des Pinsons des arbres –, directement au sortir du filet lors des grosses journées d'octobre.

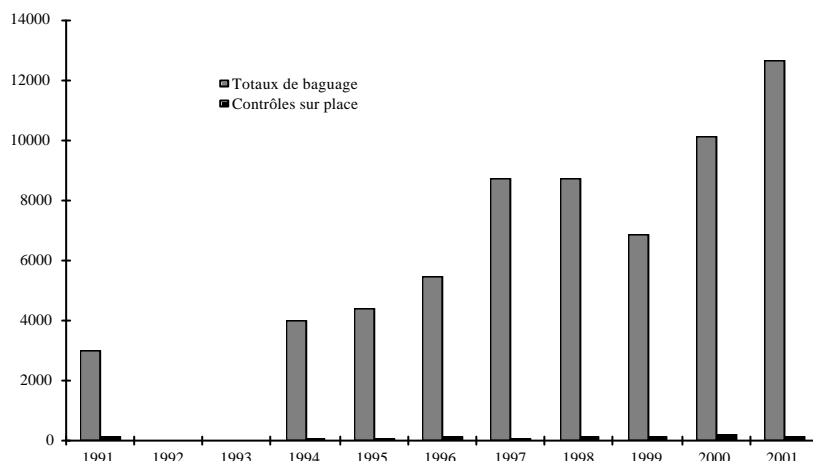


Fig. 1 Totaux annuels des baguages et contrôles sur place de 1991 à 2001. En 1991, les hauts-filets mesuraient 5 m de hauteur ; en 1994, une première série de 10 hauts-filets de 9.2 m de hauteur a été installée sur la crête dénudée du vallon de Jaman, complétée en 1996 par 4 hauts-filets de 5 m de hauteur à proximité de grands sapins. Ces derniers ont été remplacés en 1997 par 5 hauts-filets mesurant entre 7 et 9 m de hauteur.

Nouvelles espèces baguées au col de Jaman

Le Pigeon colombin, le Pipit rousseline et le Cincle plongeur ont été bagués pour la première fois au col de Jaman, ce qui porte à 107 le nombre total d'espèces capturées. Le Cincle plongeur n'avait jamais été observé sur le col.

Aperçu de la saison

La saison 2001 fut marquée par une abondance inédite de Cailles des blés : au total, 112 individus furent capturés à l'aide de la « repasse » du chant, principalement dans la dernière semaine d'août. Sur 10 cailles baguées le matin du 26 août (14 cailles posées sur le col après la « tombée »), 3 ont été tirées plus tard, dont 1 en Autriche (Vorarlberg) et 2 en France (Isère et Haute-Loire).

Les totaux de captures ont été gonflés par les 4'122 Tarins des aulnes capturés en octobre, ce qui pulvérise le précédent record de 1'806 en 1997. D'autres totaux records ont été obtenus pour les espèces suivantes :

Epervier d'Europe (10), Pipit des arbres (860), Pipit farlouse (157), Hirondelle de fenêtre (34), Troglodyte mignon (94), Rougegorge familier (1'084), Locustelle tachetée (59), Pouillot fitis (132), Roitelet à triple-bandeau (33), Bruant ortolan (33).

En plus des espèces nouvelles pour Jaman citées plus haut, d'autres captures rares ont été effectuées : 3 Bécasses des bois, 1 Coucou gris, 1 Hirondelle de rivage, 1 Tarier pâtre et 1 Pouillot de Bonelli. Le Pouillot véloce (61), le Chardonneret élégant (345), le Beccroisé (61) et la Chouette de Tengmalm (9) ont été relativement fréquents. Par contre, le Hibou moyen-duc, le Gobemouche noir et le Gobemouche gris n'ont été que très peu capturés, alors que le Pouillot siffleur manque pour la deuxième année consécutive.



L'afflux de Cailles des blés *Coturnix coturnix* (ci-dessus) a été exceptionnel en 2001, avec 112 individus capturés, dont malheureusement 4 étaient déjà tirés à la chasse avant la fin de l'année. L. Maumary.



Le premier Pipit rousseline *Anthus campestris* capturé au col de Jaman (en-haut en compagnie d'une Pipit des arbres *Anthus trivialis*). L. Maumary, 20.9.2001.

Reprises

Les oiseaux bagués en 2001 ont déjà fait l'objet de nombreuses reprises, notamment parmi les espèces chassées comme la Caille des blés (4, voir tableau en annexe). Le baguage du Tarin des aulnes a également été fructueux puisque des reprises ont été effectuées en Croatie, en Espagne, également à la Tour-de-Peilz VD (3) pendant l'hiver, ainsi qu'en Finlande au printemps 2002, à plus de 2'000 km (!).

La fidélité à la voie et aux dates de migration a été une nouvelle fois mise en évidence par une Alouette des champs et un Tarin des aulnes bagués au col de la Croix et repris à Jaman une autre année (première reprise de l'Alouette des champs).

Une reprise extraordinaire reçue en 2001 est celle d'une Grive musicienne baguée le 18 octobre 1999 et retrouvée le 15 mai 2000 à 2'798 km au lac Chernoe (Arkhangelsk, Russie), à la limite nord de l'aire de nidification de l'espèce.

Un Pinson du Nord de 1999 a été contrôlé au printemps 2002 à 1'682 km dans l'Opland en Norvège, et un Pouillot fitis de 1999 le 31 mars 2002 à 1'559 km en Afrique du Nord, à Ceuta (Espagne), lors de sa migration vers son territoire de nidification.



Milton Desforges, l'un des deux civilistes, et sa femme Vera photographient un pipit. *L. Maumary*

Chiroptérologie

Captures de chauves-souris en 2001

Cette année, 220 individus de 14 espèces différentes furent capturés, ce qui correspond à la troisième meilleure année pour le nombre total de captures (après 1991 et 2000) et la deuxième pour le nombre d'espèces (après 1991).

L'année a été particulièrement bonne pour des espèces habituellement peu communes au niveau du col, avec les captures d'un Murin de Brandt (4^{ème} au col), d'une Noctule commune (15^{ème} depuis 1991, 24^{ème} en tout), d'une Sérotine bicolore (5 captures depuis 1991, 11^{ème} en tout), de deux Sérotines de Nilsson (15^{ème} et 16^{ème}) et surtout la deuxième d'une Sérotine commune.

Le mois d'octobre a de plus occasionné pour la deuxième année consécutive la capture d'un grand nombre de Pipistrelles de Nathusius (Fig. 2), grandes migratrices, avec cette fois-ci de plus un nombre record de Noctules de Leisler (total de 19 individus sur la saison contre un précédent de 12). Il ne semble pas que ces captures soient liées à des conditions météorologiques particulières, contrairement à l'année 2000; cette année, elles ont été plus précoces et se sont étalées sur une période plus longue.

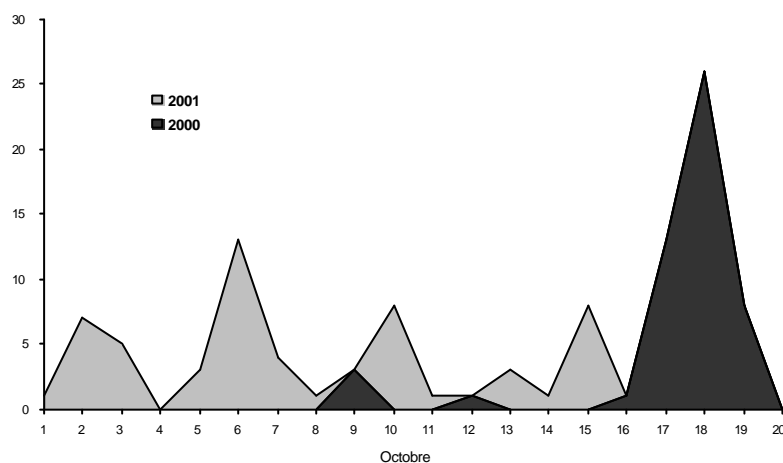


Fig. 2 Phénologie de la Pipistrelle de Nathusius durant le mois d'octobre : comparaison 2000 - 2001.

Il est intéressant de noter pour la Pipistrelle de Nathusius une augmentation notable de la proportion de mâles à partir de la deuxième semaine d'octobre (Fig. 3) : cette proportion est inférieure à 25 % de la deuxième semaine de septembre à la première d'octobre (pentades 51 à 56) et augmente constamment pendant les 15 jours suivants pour atteindre finalement 75 % ! Cette situation reflète le comportement migratoire de cette espèce chez laquelle les mâles quittent les zones d'estivage plus tardivement que les femelles.

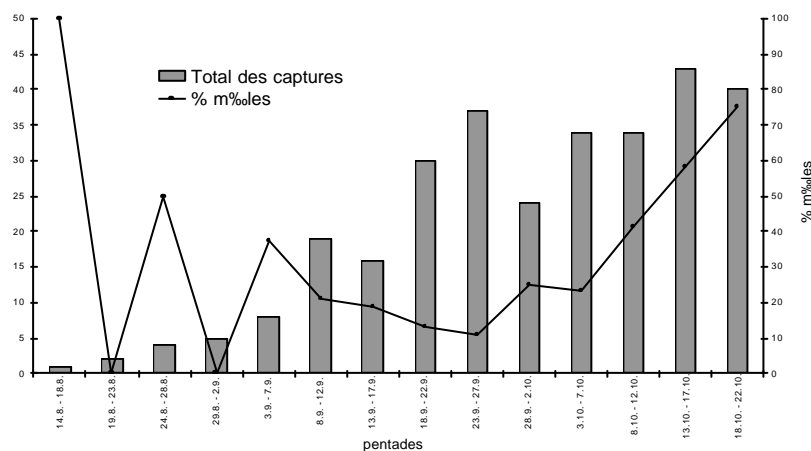


Fig. 3 Nombre de captures de Pipistrelles de Nathusius par pentade et proportion de mâles (données 1967-2001).

Contrôles de chauves-souris déjà bagués

Dix contrôles sur place de chauves-souris bagués à Jaman ont été réalisés cette année, donnant comme en 2000 un taux de contrôle de 4.5 %. Ce faible taux s'explique principalement par la proportion élevée de chauves-souris migratrices capturées (essentiellement la Pipistrelle de Nathusius et les noctules) pour lesquelles, ne s'agissant pas d'individus locaux, les chances de recapture sont très faibles. Sans tenir compte de ces espèces, le taux de contrôle passe à 7.5 %, plus proche de la valeur moyenne des années précédentes.

Les contrôles concernaient 7 Oreillards bruns (1 bagué en 1991, 1 en 1995, 2 en 1998 et 3 en 2000), 1 Murin de Bechstein (1989), 1 Murin de Daubenton (1995) et 1 Murin à moustaches (1991).

Notons qu'un Oreillard brun capturé le 11.9.2000 au col de Jaman a été retrouvé mort en juin 2002 à Attalens FR.

Rétrospective

Depuis 1967, première année avec baguage de chauves-souris au col de Jaman, 2'058 individus de 17 espèces ont été capturés (Tab. 1). Une Barbastelle *Barbastella barbastellus* a été prise en 1987 en plus des 16 espèces mentionnées ci-dessous. Ces captures comprennent les 148 recaptures effectuées durant ces années. Notons également la présence d'une 18^{ème} espèce, le Molosse de Cestoni *Tadarida teniotis*, entendue à plusieurs reprises sur le col, mais jamais capturée. L'espèce la plus fréquente est l'Oreillard brun avec 52.4 % des captures, suivie de la Pipistrelle de Nathusius (14.1 %).

Tab. 1 Captures de chauves-souris au col de Jaman (1991 et 1994-2001). Les valeurs entre parenthèses correspondent aux captures d'animaux déjà bagués une année précédente (recaptures).

Année	1991	1994	1995	1996	1997	1998	1999	2000	2001	Total
Murin à moustaches <i>Myotis mystacinus</i>	47 ⁽²⁾	7	15	5	14	13 ⁽¹⁾	10	26	7 ⁽¹⁾	144 ⁽⁴⁾
Murin de Brandt <i>Myotis brandti</i>	1							2	1	4
Murin de Natterer <i>Myotis nattereri</i>	11 ⁽¹⁾	1	5	2	6	6	5	5	4	45 ⁽¹⁾
Murin de Bechstein <i>Myotis bechsteini</i>	25 ⁽⁴⁾	5	9 ⁽²⁾	1 ⁽¹⁾	9 ⁽¹⁾	6	14 ⁽¹⁾	6 ⁽¹⁾	6 ⁽¹⁾	81 ⁽¹¹⁾
Grand Murin <i>Myotis myotis</i>	9	4	5 ⁽¹⁾	5	4	7	5	4	7	50 ⁽¹⁾
Murin de Daubenton <i>Myotis daubentoni</i>	21 ⁽¹⁾	2	11	5	4	8	15	9	12 ⁽¹⁾	87 ⁽²⁾
Pipistrelle commune <i>Pipistrellus pipistrellus</i>	10	2	5	8	2	10	15	12	11	75
Pipistrelle de Nathusius <i>Pipistrellus nathusii</i>	35	2	12	20	13	18	17	76	67	260
Pipistrelle de Savi <i>Hypsugo savii</i>	1									1
Noctule de Leisler <i>Nyctalus leisleri</i>	10	4	3	6	8	10	10	12	19	82
Noctule commune <i>Nyctalus noctula</i>	7		4	2	3	1			1	18
Sérotine de Nilsson <i>Eptesicus nilssonii</i>	5	1		1	3	1	2	3	2	18 ⁽¹⁾
Sérotine commune <i>Eptesicus serotinus</i>	1								1	2
Sérotine bicolore <i>Vespertilio murinus</i>			1	1	1	1			2	6
Oreillard brun <i>Plecotus auritus</i>	252 ⁽³⁹⁾	38 ⁽⁵⁾	118 ⁽¹⁶⁾	68 ⁽¹¹⁾	82 ⁽¹³⁾	110 ⁽²²⁾	103 ⁽¹⁷⁾	115 ⁽¹²⁾	80 ⁽⁷⁾	966 ⁽¹⁴²⁾
Oreillard gris <i>Plecotus austriacus</i>	1		1			2		1		5
Total captures	436	66	189	124	149	193	196	271	220	1844
Total recaptures	47	5	19	13	14	23	18	13	10	162

Remerciements

Nos remerciements vont à toutes les collaboratrices et collaborateurs ayant participé au bon fonctionnement du camp de baguage, notamment aux bagueurs permanents Yvan Frutig et Isabelle Henry. L'énorme travail de saisie des données informatiques du baguage a été effectué par Yvan Frutig.

Le camp 2001 n'aurait pu avoir lieu sans le soutien de la Banque cantonale vaudoise (BCV), du Crédit suisse (CS), du Centre de Conservation de la Faune et de la Nature du Canton de Vaud, de la Fondation jeunesse de la Société pédagogique vaudoise (SPV), de la Fondation MAVA (Fondation pour la protection de la nature), de la Loterie romande et du Pour-Cent Culturel Migros. Que chacun trouve ici l'expression de notre profonde gratitude.

Lionel Maumary, Laurent Vallotton & Martin Fleissner, le 23 juillet 2002.

Annexes

Annexe I : totaux annuels des baguages d'oiseaux (premières captures en grisé)

Esp. ce	1991	1994	1995	1996	1997	1998	1999	2000	2001	total
1 Epervier d'Europe <i>Accipiter nisus</i>	3	4	5	5	3	6	6	6	10	48
2 Buse variable <i>Buteo buteo</i>			2	1	1				1	5
3 Faucon crécerelle <i>Falco tinnunculus</i>	1	4	1	10	2		1	4	4	27
4 Faucon hobereau <i>Falco subbuteo</i>			1							1
5 Faucon tinnelion <i>Falco columbarius</i>		1			2					3
6 Galle des b'fs <i>Coturnix coturnix</i>		1	7	3	19	14	3	42	112	201
7 R'ule des gen' ts <i>Crex crex</i>								2		2
8 Merouette ponctu'e <i>Porzana porzana</i>			1							1
9 Chevalier guignette <i>Actitis hypoleucos</i>			1				1		1	3
10 B'casse des bois <i>Scolopax rusticola</i>			6	1	1	1	1	4	3	17
11 B'cassine sourde <i>Lymnocyptes minimus</i>							1	1		2
12 Pigeon colombin <i>Columba oenas</i>									1	1
13 Pigeon ramier <i>Columba palumbus</i>	1							1	1	3
14 Tourterelle des bois <i>Streptopelia turtur</i>		1				1			1	2
15 Coucou gris <i>Cuculus canorus</i>	1				3					5
16 Hibou moyen-duc <i>Asio otus</i>	5	7	3	14	2	15	8	11	3	68
17 Chouette hulotte <i>Strix aluco</i>	1	1		2	1	1	2	5	2	15
18 Chouette chev' chette <i>Glaucidium passerinum</i>			1	3	2	1				8
19 Chouette de Tengmalm <i>Aegolius funereus</i>	6	7	8	13	1	1	5	12	9	62
20 Martin-p' cheur d'Europe <i>Alcedo atthis</i>		1	1				1			3
21 Torcol fourmilier <i>Jynx torquilla</i>			1		3	5	4	3	2	18
22 Pic noir <i>Dryocopus maritus</i>	2	1	1	4		2	1		1	12
23 Pic vert <i>Picus viridis</i>			3	1	2	2	3	4	1	16
24 Pic 'oeuche <i>Dendrocopos major</i>	3	1	1	11	8	3		8	4	39
25 Pic mar <i>Dendrocopos medius</i>					1					1
26 Pic tridactyle <i>Picoides tridactylus</i>				2	2					4
27 Alouette des champs <i>Alauda arvensis</i>	1	4	240	198	228	112	6	125	125	1039
28 Alouette lulu <i>Lullula arborea</i>			15	1	6	9	3	18	16	68
29 Hirondelle de rivage <i>Riparia riparia</i>	1									1
30 Hirondelle rustique <i>Hirundo rustica</i>			5	6		7	31	11	5	56
31 Hirondelle de terre <i>Falco tinnunculus</i>	1	3	2	2	5	8	25	3	34	83
32 P'tit spioncelle <i>Anthus spioncelle</i>	108	108	211	148	150	280	246	244	247	1742
33 P'tit des arbres <i>Anthus trivialis</i>	32	22	64	67	303	766	386	663	860	3163
34 P'tit farouze <i>Anthus pratensis</i>	23	24	71	50	83	104	16	36	1	584
35 P'tit rousseline <i>Anthus campestris</i>									1	1
36 Bergeronnette grise <i>Motacilla alba</i>	1	3		3	2	29	4	5	7	54
37 Bergeronnette des ruisseaux <i>Motacilla cinerea</i>	3	1	5	3	2	7	6	6	10	40
38 Bergeronnette printani' re <i>Motacilla flava</i>	7	13	33	4	28	22	44	31	57	239
39 Troglodyte mignon <i>Troglodytes troglodytes</i>	3	4	11	9	12	11	18	48	94	210
40 Accenteur mouchet <i>Prunella modularis</i>	56	13	20	44	76	74	61	57	40	441
41 Rougegorge familier <i>Erithacus rubecula</i>	362	375	465	397	634	992	563	638	1064	5510
42 Rossignol progon? <i>Luscinia luscinia</i>	1									1
43 Rossignol philom' le <i>Luscinia megarhynchos</i>	4	4	3	4	8	4	7	4	6	44
44 Gorgebleue ? miroir <i>Luscinia svecica</i>	1		2	2	1	5	1	5	2	19
45 Rougequeue ? front blanc <i>P. phoenicurus</i>	48	16	51	24	49	52	35	42	47	364
46 Rougequeue noir <i>Phoenicurus ochruros</i>	33	2	25	28	28	47	39	66	53	321
47 Traquet tairier <i>Saxicola rubetra</i>	17	9	10	75	73	39	50	55	84	412
48 Traquet p'tatre <i>Saxicola torquata</i>								1	1	2
49 Traquet motteux <i>Oenanthe oenanthe</i>	29	7	17	22	53	21	23	28	35	235
50 Merle ? plastron <i>Turdus torquatus</i>	24	5	27	25	50	24	36	33	31	255
51 Merle noir <i>Turdus merula</i>	34	21	13	32	48	95	31	40	37	351
52 Grive litorne <i>Turdus pilaris</i>	8	7	8	5	6	8	14	2	6	64
53 Grive mauvis <i>Turdus iliacus</i>	1		2	1		3	2	2	1	12
54 Grive muscienne <i>Turdus philomelos</i>	84	35	59	74	148	243	93	118	103	957
55 Grive draine <i>Turdus viscivorus</i>	9	7	26	24	19	23	27	21	8	164
56 Locustelle luscinioide <i>Locustella luscinoides</i>					1					1
57 Locustelle tachet'e <i>Locustella naevia</i>	6	2	34	15	11	43	30	41	59	241
58 Phragmite des joncs <i>Acrocephalus schoenobaenus</i>						1				1
59 Rousserolle effarvatte <i>Acrocephalus scirpaceus</i>	1		5	6	15	2	5	6	3	43
60 Hippobosc polyglotte <i>Hippobosc polyglotta</i>					1					1
61 Hippobosc la'trine <i>Hippobosc la'trina</i>	4	1	3	1	3	6	2	2	2	22
62 Fauvette des jardins <i>Sylvia borin</i>	41	31	58	31	33	156	17	26	29	422
63 Fauvette babillarde <i>Sylvia curruca</i>	1	2	2			2	1	1	2	11
64 Fauvette grisette <i>Sylvia communis</i>	4	4	4	6	10	20	7	10	10	75
65 Fauvette ? t' te noire <i>Sylvia atricapilla</i>	41	15	21	9	31	97	34	24	32	304
66 Pouillot de Bonelli <i>Phylloscopus bonelli</i>					1		2	2	1	6
67 Pouillot siffleur <i>Phylloscopus sibilatrix</i>	1	2	1	1	2	1	2			10
68 Pouillot t'is <i>Phylloscopus trochilus</i>	37	22	39	78	57	125	106	98	132	694
69 Pouillot v'loce <i>Phylloscopus collybita</i>	37	8	6	4	24	65	12	24	61	241
70 Rollethupp? <i>Regulus regulus</i>	15	13	12	43	131	117	37	212	184	764
71 Rollelet ? triple-bandeau <i>Regulus ioncapillus</i>	19	16	6	5	12	20	10	25	33	146
72 Gobemouche noir <i>Ficedula hypoleuca</i>	65	190	259	214	239	264	114	209	116	1670
73 Gobemouche gris <i>Muscicapa striata</i>	5	5	7	3	6	12	9	7	4	58
74 M'sange bor'ale <i>Parus montanus</i>	19	4	9	7	7	12	6	15	5	84
75 M'sange nonnette <i>Parus palustris</i>					1	3	1	1		6
76 M'sange hupp'e <i>Parus cristatus</i>	4	2	3	3	3	7	6	24	4	56
77 M'sange bleue <i>Parus caeruleus</i>	6	55	27	13	3	9	66	7	186	7
78 M'sange charbonni' re <i>Parus major</i>	7	1		15	4	1		106	3	137
79 M'sange noire <i>Parus ater</i>	36	10	23	451	111	126	135	1420	78	2390
80 M'sange ? longue queue <i>Aegithalos caudatus</i>	12		5	1		7		1	6	32
81 Sittelle torchepot <i>Sitta europaea</i>	3			23	4	3	3	60	1	97
82 Grimpeur des bois <i>Certhia familiaris</i>	4	7	5	4	10	20	3	22	14	89
83 Grimpeur des jardins <i>Certhia brachydactyla</i>				1	1	1	1			4
84 C'ndc plongeur <i>Cinclus cinclus</i>									1	1
85 Pie-gri che ?oardeur <i>Lanius collurio</i>		2	3			2	8	3		18
86 E'bourneau sansonnet <i>Sturnus vulgaris</i>	3	3		14		25		13	6	64
87 Lorot d'Europe <i>Oriolus oriolus</i>							1			1
88 Geai des ch' nes <i>Garrulus glandarius</i>	3	2	7	23	6	3	1	10	2	57
89 Cassenoix mouchet? <i>Nucifraga caryocatactes</i>	10	3	11	24	93	7	7	32	7	194
90 Corneille noire <i>Corvus corone</i>							1			1
91 Pinson des arbres <i>Finchella caelebs</i>	910	1432	1615	1768	2973	3315	1826	3697	3317	20863
92 Pinson du Nord <i>Finchella montifringilla</i>	72	242	85	122	332	164	140	277	248	1682
93 Grosbec <i>Coccothraustes coccothraustes</i>		28	6	15	51	19	63	26	54	262
94 Venturon montagnard <i>Serinus citrinella</i>	42	52	44	67	134	84	123	84	92	722
95 Serin cini <i>Serinus serinus</i>	68	88	83	54	125	228	222	166	171	1205
96 Tain des aulnes <i>Carduelis spinus</i>	153	768	169	839	1806	62	1663	532	4122	10114
97 Verdier d'Europe <i>Carduelis chloris</i>	2	1	2		6	6	15	3	3	38
98 Chardonneret ?'gant <i>Carduelis carduelis</i>	159	146	329	214	272	374	239	255	345	2333
99 Bouvreuil pivoine <i>Pyrrhula pyrrhula</i>	186	18	37	72	78	103	67	90	32	683
100 Sizerin flamme? <i>Carduelis flamma</i>	2	6		32	4	1	3	66	3	117
101 Linotte m'loieuse <i>Carduelis cannabina</i>	11	20	37	25	39	87	80	30	41	370
102 Becrois? des sapins <i>Loxia curvirostra</i>	72	37	7	75	17	17	42	22	61	350
103 Bruant prover <i>Miliaria calandra</i>						1				1
104 Bruant jaune <i>Emberiza citrinella</i>	1				3	5	3			12
105 Bruant ortolan <i>Emberiza hortulana</i>	2	2	5	3	9	20	14	13	33	101
106 Bruant fou <i>Emberiza cia</i>	1			3	2	4		2	1	13
107 Bruant des roseaux <i>Emberiza schoeniclus</i>		2		1	1	11	2		2	19
TOTAL par ann'e	2980	3954	4370	5614	8744	8687	6878	10130	12635	63992
Nombre d'esp. ces	74	69	74	76	81	83	81	81	84	
Nouvelles esp. ces	74	7	9	2	5	2	3	2	3	107

Annexe II : reprises et contrôles d'oiseaux

(mise à jour : 10.7.2002)

Tableau des reprises hors Jaman d'oiseaux bagués à Jaman (période 1967-2001)

Espèce	Lieu de la reprise	Pays	Date du baguage	Date de la reprise	Dist. (km)	Dir. (°)	Temps (jours)
Buse variable							
867627	Seyne-sur-Mer (Var)	France	6.10.1995	18.11.1998	382 km	193°	1139 j.
867639	Aurignac (Haute-Garonne)	France	18.9.1996	15.12.1998	601 km	233°	818 j.
Caille des blés							
F 33770	Sucs (Lérida)	Espagne	12.8.1995	29.10.1995	744 km	225°	78 j.
F 48032	Beaupuy (Tarn-et-Garonne)	France	9.9.2000	15.9.2000	545 km	238°	6 j.
F 49107	Beaumont-lès-Valence (Drôme)	France	19.9.2000	31.12.2000	236 km	222°	102 j.
F 49918	Montelier (Drôme)	France	16.9.2001	21.8.2001	227 km	222°	26 j.
F 49958	Silbertal (Vorarlberg)	Autriche	26.8.2001	25.9.2001	239 km	73°	30 j.
F 49952	Les Vastres (Haute-Loire)	France	26.8.2001	8.9.2001	267 km	232°	13 j.
F 49964	St-Jean-de-Bournay (Isère)	France	26.8.2001	9.9.2001	178 km	234°	14 j.
Bécasse des bois							
K 53571	Ferrière-Larçon (Indre-et-Loire)	France	15.10.1996	30.11.1996	469 km	277°	46 j.
K 55554	St-Rambert-d'Albon (Drôme)	France	15.8.1997	7.12.1998	213 km	232°	479 j.
Hibou moyen-duc							
867618	Düdingen (Fribourg)	Suisse	20.9.1994	17.2.1995	45 km	20°	150 j.
884401	Fribourg	Suisse	21.9.1997	29.1.1998	41 km	18°	130 j.
Pic tridactyle							
Y 11528	Villeneuve (Vaud)	Suisse	30.9.1996	3.5.1997	8 km	223°	215 j.
Alouette des champs							
N 143296	Salon-de-Provence (Bouches-du-Rhône)	France	6.10.1995	20.2.1999	346 km	205°	1233 j.
N 144428	Manerba del Garda (Brescia)	Italie	20.10.1995	20.10.1997	293 km	110°	731 j.
N 144583	Chavannes (Drôme)	France	22.10.1995	30.10.1995	225 km	227°	8 j.
N 144586	Alixan (Drôme)	France	22.10.1995	11.11.1995	224 km	223°	20 j.
N 144554	Viriville (Isère)	France	22.10.1995	30.1.1996	187 km	228°	100 j.
N 155883	Caiolo (Como, Sondrio e Varese)	Italie	12.10.1996	19.10.1997	222 km	99°	372 j.
N 200356	Génissieux (Drôme)	France	17.10.1998	23.10.1998	212 km	224°	6 j.
Hirondelle rustique							
A 418819	Yvonand (Vaud)	Suisse	17.8.1999	18.9.1999	43 km	335°	32 j.
A 418690	Marin (Neuchâtel)	Suisse	14.8.1999	28.8.1999	63 km	1°	14 j.
A 418610	Les Grangettes (Vaud)	Suisse	13.8.1999	30.8.1999	10 km	221°	17 j.
Rougegorge familier							
E 265373	Benameji (Cordoba)	Espagne	18.9.1967	25.10.1967	1365 km		37 j.
A 346206	Marseille (Bouches-du-Rhône)	France	10.10.1979	15.11.1979	370 km		36 j.
A 417438	Dunière (Ardèche)	France	13.10.1989	24.10.1989	250 km	228°	11 j.
A 417519	Frederikshavn (Jylland / Jutland)	Danemark	14.10.1989	28.3.1990	1244 km	11°	165 j.
A 417509	Chardonne / Corseaux (Vaud)	Suisse	14.10.1989	17.10.1989	13 km	278°	3 j.
A 656885	Artagnan (Hautes-Pyrénées)	France	10.10.1991	28.3.1993	640 km	238°	535 j.
A 657114	Aach / Hegau (Südbaden)	Allemagne	16.10.1991	18.3.1994	210 km	42°	884 j.
A 658118	Rybachiy (Kaliningrad)	Russie	10.10.1994	23.4.1995	1361 km	45°	195 j.
A 658707	Dellys (Alger)	Algérie	17.10.1994	4.1.1995	1090 km	193°	79 j.
A 658842	Al Hoceima	Maroc	20.10.1994	27.12.1994	1544 km	216°	68 j.
A 816267	Lohn (Soleure)	Suisse	5.10.1996	15.4.1997	89 km	27°	192 j.
A 816492	Tizi Ouzou (Alger)	Algérie	12.10.1996	25.2.1997	1111 km	193°	136 j.
A 875614	Rönnsbacka (Uusimaa)	Finlande	18.10.1997	5.6.1998	1902 km	37°	230 j.
A 889182	Tipasa (Alger)	Algérie	22.9.1998	10.10.1998	1159 km	199°	18 j.
A 889655	Douar Azkane	Maroc	4.10.1998	27.10.1998	1886 km	221°	23 j.
A 890165	Genève	Suisse	11.10.1998	22.10.1998	69 km	248°	11 j.

A 890154	Agouni (Alger)	Algérie	11.10.1998	22.12.1998	1119 km	193°	72 j.
B 000780	Tala Hiba (Constantine)	Algérie	19.10.2000	19.11.2001	1089 km	189°	396 j.
B 031668	Lapalud (Vaucluse)	France	2.10.2001	6.1.2002	299 km	217°	96 j.
B 032048	Bejaïa (Constantine)	Algérie	14.10.2001	10.11.2001	1090 km	188°	27 j.

Espèce	Lieu de la reprise	Pays	Date du baguage	Date de la reprise	Dist. (km)	Dir. (°)	Temps (jours)
Rougequeue noir							
E 412021	Tarifa (Cadix)	Espagne	13.10.1968	Oct. 1968	1560 km		
A 656350	Al Hoceima	Maroc	12.8.1991	28.1.1992	1544 km	216°	169 j.
A 890821	Villelongue-d'Aude	France	17.10.1998	24.4.1999	541 km	226°	189 j.
Rougequeue à front blanc							
E 265427	Ghazaouet / Nemours (Tlemcen)	Algérie	18.9.1967	10.11.1967	1500 km		53 j.
A 888893	Al Hoceima	Maroc	20.9.1998	18.10.1998	1544 km	216°	28 j.
A 891216	Oued Malah	Maroc	26.8.1999	3.10.1999	1690 km	220°	38 j.
B 030992	El Ouata	Algérie	29.9.2001	4.4.2002	1995 km	203°	187 j.
Merle noir							
794003	Le Garn (Gard)	France	10.10.1973	30.12.1976	320 km		1177 j.
794366	Olonzac (Hérault)	France	11.10.1978	19.11.1978	450 km		39 j.
H 73104	Cambon-et Salvergues (Hérault)	France	25.9.2000	27.11.2000	541 km	226°	63 j.
Grive litorne							
H 17685	Sâles (Fribourg)	Suisse	10.10.1990	20.7.1992	20 km	360°	649 j.
H 765545	Villeneuve (Alpes Haute-Provence)	France	26.9.1997	17.1.1998	297 km	197°	113 j.
Grive musicienne							
732294	Lansargues (Hérault)	France	22.10.1967	8.1.1968	400 km		78 j.
732311	La Rixouse (Jura)	France	13.10.1968	24.10.1968	85 km		11 j.
794071	Servian (Hérault)	France	15.10.1973	0.12.1973	460 km		
794353	Maatka (Alger)	Algérie	18.9.1978	7.2.1979	1180 km		142 j.
794377	Cazoule-les Béziers (Hérault)	France	13.10.1978	28.11.1980	460 km	231°	777 j.
794480	El Toril, Almod. del Rio (Cordoba)	Espagne	17.10.1981	27.2.1983	1300 km	239°	498 j.
794487	Castellon de la Plana	Espagne	18.10.1981	11.3.1984	916 km	218°	875 j.
H 17695	Caromb (Vaucluse)	France	14.10.1992	19.12.1992	298 km	210°	66 j.
H 50925	Sabiote (Jaén)	Espagne	14.10.1994	20.11.1994	1257 km	222°	37 j.
H 23777	Rognes (Bouches-du-Rhône)	France	30.9.1996	10.2.1997	335 km	203°	133 j.
H 61598	Guspini (Sardegna)	Italie	9.9.1997	15.2.1998	780 km	170°	159 j.
H 765526	Crepol (Drôme)	France	25.9.1997	10.10.1998	205 km	227°	380 j.
H 765585	El Milia (Constantine)	Algérie	2.10.1997	25.2.1998	1080 km	183°	146 j.
H 68091	Saint-Florent (Corse)	France	3.10.1998	20.2.1999	457 km	156°	140 j.
H 69517	Chatte (Isère)	France	17.10.1998	24.10.1999	196 km	222°	372 j.
H 25471	Le Muy (Var)	France	8.10.1997	10.2.1999	333 km	186°	490 j.
H 23703	Draa El Mizan (Alger)	Algérie	14.9.1996	20.6.2000	1133 km	193°	1375 j.
H 70136	Chernoe Lake (Arkhangelsk)	Russie	18.10.1999	15.5.2000	2798 km	54°	210 j.
Grive draine							
H 23791	Notre-Dame-de-l'Osier (Isère)	France	4.10.1996	2.11.1996	183 km	222°	29 j.
Locustelle tachetée							
A 807185	Aix-les-Bains (Savoie)	France	20.9.1996	21.9.1996	117 km	225°	1 j.
Pouillot fitis							
A 776270	Fortuna (Murcia)	Espagne	11.8.1996	31.8.1997	1134 km	216°	385 j.
A 891414	Ceuta	Espagne	6.9.1999	31.3.2002	1559 km	221°	937 j.
Gobemouche noir							
A 832666	Corbas (Rhône)	France	4.9.1997	10.9.1997	183 km	242°	6 j.
Mésange noire							
A 776051	Col de Bretolet (Valais)	Suisse	15.9.1996	18.9.1996	37 km	205°	3 j.

A 418671	Prilly (Vaud)	Suisse	14.8.1999	24.11.2000	31 km	288°	468 j.
Mésange charbonnière							
E 808052	Fiechach (Schwaben)	Allemagne	15.10.1978	Mars 1979	350 km		
N 223192	Puidoux (Vaud)	Suisse	17.10.2000	25.10.2000	17 km	289°	8 j.
Geai des chênes							
K 6158	Revel (Isère)	France	4.10.1972	21.10.1972	170 km		17 j.
Espèce	Lieu de la reprise	Pays	Date du baguage	Date de la reprise	Dist. (km)	Dir. (°)	Temps (jours)
Cassenoix moucheté							
K 46460	Montreux (Vaud)	Suisse	5.8.1996	11.8.1997	7 km	254°	371 j.
K 55562	Col de Bretolet (Valais)	Suisse	24.8.1997	25.8.1997	37 km	205°	1 j.
K 55576	Col de Bretolet (Valais)	Suisse	31.8.1997	3.9.1997	37 km	205°	3 j.
Etourneau sansonnet							
H 61532	Nyons (Drôme)	France	18.10.1996	12.2.1998	273 km	212°	482 j.
Pinson des arbres							
E 265554	Cavaillon (Vaucluse)	France	25.10.1967	Déc. 1969	340 km		
E 434569	Friedberger Moos (Souabe)	Allemagne	13.10.1968	16.10.1972	360 km		1464 j.
E 562575	Spoletto (Perugia)	Italie	17.10.1971	5.11.1972	620 km		385 j.
E 614036	Calig (Castellon)	Espagne	4.10.1972	30.1.1974	850 km		483 j.
E 808538	Los Palacios y Villafranca (Sevilla)	Espagne	9.10.1979	15.11.1982	1484 km	226°	1133 j.
E 808721	Torroella de Montgri, Lucerna (Gerona)	Espagne	10.10.1979	0.11./12.1982	600 km		
E 861142	Palau de Plegamans (Gerona)	Espagne	10.10.1984	31.12.1985	552 km	213°	447 j.
N 70348	Col de la Croix (Vaud)	Suisse	17.10.1991	14.10.1992	19 km	142°	363 j.
N 70379	Bergün (Grisons)	Suisse	17.10.1991	27.11.1996	211 km	84°	1868 j.
N 71577	Keuruu (Vaasa)	Finlande	14.10.1994	21.4.1995	2089 km	33°	189 j.
N 155376	Arenys de Mar (Barcelona)	Espagne	1.10.1996	20.10.1996	646 km	213°	19 j.
N 155528	Ayelo de Malgerit (Valencia)	Espagne	4.10.1996	1.11.1996	1043 km	216°	28 j.
N 161615	Schongau (Oberbayern)	Allemagne	14.10.1996	4.4.1998	333 km	63°	537 j.
N 161649	Cornalita (Bergamo)	Italie	14.10.1996	18.10.1997	214 km	108°	369 j.
N 144657	Sauch (Trento)	Italie	18.10.1996	10.10.1997	325 km	95°	357 j.
N 178537	Olot (Gerona)	Espagne	11.10.1997	6.2.2000	594 km	217°	848 j.
E 945990	Pohela, Hartola (Mikkeli)	Finlande	14.10.1999	21.5.2002	2072 km	36°	950 j.
Pinson du Nord							
E 698318	Clusone (Bergamo)	Italie	20.10.1973	29.10.1975	230 km		739 j.
E 797507	Imperia e Savona	Italie	17.10.1977	30.10.1978	249 km	153°	378 j.
N 215697	Brekkom (Opland)	Norvège	21.10.1999	6.5.2002	1682 km	7°	928 j.
N 269555	Arbusigny (Haute-Savoie)	France	15.10.2001	28.10.2001	71 km	237°	13 j.
Serin cini							
A 257764	Ludwigfelde (Potsdam)	Allemagne	13.10.1977	14.6.1980	800 km		975 j.
A 889902	Maubec/Cavaillon (Vaucluse)	France	9.10.1998	10.4.1999	322 km	206°	183 j.
Chardonneret élégant							
A 24270	La Garde-Adhémar (Drôme)	France	6.10.1970	27.12.1970	290 km		82 j.
A 177134	San Hipolito de Voltrega (Barcelona)	Espagne	14.10.1973	6.11.1976	700 km		1119 j.
A 346233	Margalef del Montsant (Tarragona)	Espagne	10.10.1979	26.10.1980	750 km		382 j.
A 347305	Château Gombert (Bouches-du-Rhône)	France	13.10.1983	1.1.1984	370 km		80 j.
A 417625	Albeuve (Fribourg)	Suisse	10.10.1990	27.2.1995	11 km	29°	1601 j.
A 832690	Solsona (Lérida)	Espagne	4.9.1997	2.11.1997	659 km	221°	59 j.
A 889419	Viladecans (Barcelone)	Espagne	27.9.1998	18.10.1998	696 km	215°	21 j.
A 890837	Alcublas (Valencia)	Espagne	17.10.1998	20.10.1999	966 km	220°	368 j.
A 927382	Col de Bretolet (Valais)	Suisse	15.9.2000	17.9.2000	37 km	205°	2 j.
Tarin des aulnes							
A 117375	Oberürsel (Darmstadt)	Allemagne	10.10.1972	25.11.1973	430 km		411 j.

A 256702	Vizcaya	Espagne	25.10.1975	23.11.1975	858 km	246°	29 j.
A 257936	Bondone (Trento)	Italie	14.10.1977	6.11.1977	310 km		23 j.
A 257996	Cornedo Vicentino (Vicenza)	Italie	15.10.1977	0.11.1977	350 km		
A 658363	Cortona (Arezzo)	Italie	14.10.1994	5.3.1995	529 km	132°	142 j.
A 775710	Fichtelberg (Oberfranken)	Allemagne	11.10.1995	20.4.1996	536 km	42°	192 j.
A 807609	Lyckeby (Blekinge)	Suède	27.9.1996	29.4.1998	1238 km	29°	579 j.
A 816119	Fabriksviken (Västerbotten)	Suède	1.10.1996	15.9.1997	2072 km	23°	349 j.
A 816592	Pilas (Seville)	Espagne	13.10.1996	28.2.1998	1495 km	227°	503 j.
A 862651	Col de Bretolet (Valais)	Suisse	1.10.1997	5.10.1997	37 km	205°	4 j.
A 962723	Pallunda (Skaraborg)	Suède	2.10.1997	27.3.1999	1356 km	19°	541 j.
A 863532	La Passata – Miragolo (Bergamo)	Italie	7.10.1997	26.10.1999	223 km	109°	749 j.
A 891841	Col de Bretolet (Valais)	Suisse	23.9.1999	27.9.1999	37 km	205°	4 j.
Espèce	Lieu de la reprise	Pays	Date du baguage	Date de la reprise	Dist. (km)	Dir. (°)	Temps (jours)
Tarin des aulnes (suite)							
A 923042	Col de Bretolet (Valais)	Suisse	25.9.1999	27.9.1999	37 km	205°	2 j.
A 924576	Morzine (Haute-Savoie)	France	12.10.1999	26.2.2000	36 km	215°	137 j.
A 925121	Vehkala (Uusimaa)	Finlande	18.10.1999	6.5.2000	1931 km	37°	201 j.
A 999509	Barby (Savoie)	France	4.10.2000	27.1.2002	125 km	218°	480 j.
A 000078	Rybachiy (Kaliningrad)	Russie	16.10.2000	4.11.2000	1370 km	45°	19 j.
B 031074	Aracena (Huelva)	Espagne	29.9.2001	12.12.2001	1464 km	229°	74 j.
B 031619	Jastrebarsko	Croatie	1.10.2001	16.11.2001	674 km	97°	46 j.
B 028148	La Tour-de-Peilz (Vaud)	Suisse	6.10.2001	7.2.2002	10 km	270°	124 j.
B 032929	La Tour-de-Peilz (Vaud)	Suisse	14.10.2001	22.2.2002	10 km	270°	131 j.
B 059656	Kirkonkylä (Vaasa)	Finlande	15.10.2001	20.4.2002	2192 km	31°	187 j.
B 060316	La Tour-de-Peilz (Vaud)	Suisse	18.10.2001	11.2.2002	10 km	270°	116 j.
Sizerin cabaret							
A 999659	Col de Bretolet (Valais)	Suisse	7.10.2000	23.10.2000	37 km	205°	16 j.
Linotte mélodieuse							
E 265498	St-Santin (Aveyron)	France	22.10.1967	23.12.1967	420 km		62 j.
Verdier d'Europe							
E 412862	Alterswil (Fribourg)	Suisse	17.10.1971	Février 1972	43 km	31°	
Bouvreuil pivoine							
N 143092	Blonay (Vaud)	Suisse	4.10.1995	16.12.1996	7 km	286°	439 j.

Tableau des reprises à Jaman d'oiseaux bagués hors Jaman (période 1971-2001)

Espèce	Lieu du baguage	Pays	Date du baguage	Date de la reprise	Dist. (km)	Dir. (°)	Temps (jours)
Chouette de Tengmalm							
P 2073	Jaun (Fribourg)	Suisse	26.6.1994	9.10.1994	28 km	234°	105 j.
Hirondelle rustique							
A 880100	La Tour-de-Peilz (Vaud)	Suisse	7.7.1999	13.8.1999	10 km	90°	37 j.
B 025635	Les Grangettes (Vaud)	Suisse	10.9.2001	15.9.2001	10 km	41°	5 j.
Alouette des champs							
N 192788	Col de la Croix (Vaud)	Suisse	17.10.1999	15.10.2001	19 km	322°	729 j.
Mésange charbonnière							
N 50757	Blonay (Vaud)	Suisse	13.7.1991	5.9.1991	7 km	106°	54 j.
N 979969	Blonay (Vaud)	Suisse	21.5.2000	4.8.2000	8 km	104°	75 j.
Mésange bleue							
A 111704	Kaisten (Aargau)	Suisse	12.10.1978	16.10.1978	145 km		4 j.
A 938690	Blonay (Vaud)	Suisse	22.5.2000	9.9.2000	8 km	104°	110 j.
Mésange noire							
A 722194	La Berra (Vaud)	Suisse	29.9.1996	30.9.1996	30 km	211°	1 j.
A 773630		Suisse		29.8.1996			
A 995080	Col de Bretolet (Valais)	Suisse	25.9.2000	28.9.2000	37 km	25°	3 j.
Rougegorge familier							
J 1917	Aloksne	Lettonie	29.8.1993	11.10.1993	1832 km	228°	43 j.
TH 9256	Ventes Vargas	Lituanie	31.3.1994	27.9.1994	1402 km	225°	180 j.
Gorgebleue à miroir							
BE 81041	Zapfendorf (Oberfranken)	Allemagne	12.8.1996	28.8.1997	492 km	216°	381 j.
Rougequeue noir							
A 765188	Ormont-Dessus (Vaud)	Suisse	7.7.1999	29.9.1999	16 km	314°	84 j.
Fauvette des jardins							
0810211	Kaliningrad	Russie	22.5.1996	24.8.1996	1369 km	225°	94 j.
Pouillot fitis							
V 72561	Zubrohlava (Banska Bystrica)	Slovaquie	10.8.1995	13.8.1996	990 km	250°	369 j.
Gobemouche noir							
9N 57644	Christiansø (Bornholm)	Danemark	17.9.1991	25.9.1991	1140 km	210°	8 j.
Tarin des aulnes							
X 396455	Pape	Lettonie	23.9.1973	10.10.1973	1451 km		17 j.
VM 7388	La Passata - Miragolo (Bergamo)	Italie	3.10.1997	7.10.1997	223 km	289°	4 j.
T 870816	Praha	R. Tchèque		19.10.1997			
VM 9194	La Passata - Miragolo (Bergamo)	Italie	6.10.1997	8.10.1999	223 km	289°	732 j.
AA 18902		Hollande		13.10.1999			
X 923558	Sipoo (Uusimaa)	Finlande	28.3.1999	8.10.1999	1956 km	218°	194 j.
XT 86371	Moskva	Russie		19.10.2001			
S 192102	Praha	R. Tchèque		12.10.2001			
VV 47161	Ventes Ragas, Silute	Lituanie	29.9.1997	19.10.2000	1402 km	225°	1116 j.
A 764807	Col de la Croix (Vaud)	Suisse	19.10.1997	19.10.2001	19 km	322°	1461 j.
J 304715	Espoo (Uusimaa)	Finlande	18.3.2001	15.10.2001	1925 km	217°	211 j.
Sizerin flammé							
A 901952	Col de Bretolet (Valais)	Suisse	14.10.1998	21.8.1999	37 km	25°	311 j.
Linotte mélodieuse							
80595540	Zeulenroda (Gera)	Allemagne	19.6.1985	6.10.1985	594 km	218°	109 j.
Venturon montagnard							
A 89591	Col de Bretolet (Valais)	Suisse	19.10.1971	10.10.1973	37 km	205°	722 j.
A 745012	Col de Bretolet (Valais)	Suisse	20.10.1994	19.10.1997	37 km	205°	1095 j.
Espèce	Lieu du baguage	Pays	Date du baguage	Date de la reprise	Dist. (km)	Dir. (°)	Temps (jours)
Pinson des arbres							

B 235155	Novello, Bernareggio (Milan)	Italie	3.10.1986	14.10.1987	207 km	296°	376 j.
N 127642	Ulmethöchi (Baselland)	Suisse	27.10.1995	6.10.1997	115 km	206°	710 j.
O 932590	Rybachiy (Kaliningrad)	Russie	17.9.1999	5.10.2001	1361 km	225°	749 j.
N 119448	Col de Bretolet (Valais)	Suisse	6.10.1997	19.10.2000	37 km	205°	1109 j.
N 122873	Col de Bretolet (Valais)	Suisse	5.10.1998	7.10.1999	37 km	205°	367 j.
Pinson du Nord							
E 562251	Hogasen (Vest-Agder)	Norvège	14.2.1996	17.10.1997	1356 km	179°	611 j.
Beccroisé des sapins							
Y 13217	Col de Bretolet (Valais)	Suisse	5.10.1997	11.8.1999	37 km	25°	675 j.